



بخارشوی

مدل : RAK-SC 8010

دفترچه راهنما





لطفاً قبل از استفاده از دستگاه تمامی نکات دفترچه را به دقت مطالعه نمایید.



فهرست

2 - 5	1-دستورات مهم ایمنی
2	1.1 برای منبع تغذیه
2	1.2 برای گروه‌های خاص از مردم
3	1.3 برای عملکرد دستگاه
5	1.4 برای تمیز کردن و شستشو
6 - 8	2.مقدمه
6	2.1 قدرتانی
6	2.2 باز کردن دستگاه
7	2.3 هدف از تولید
8	2.4 تصویر بخارشوی و لوازم جانبی
9 - 14	3.شروع به کار
9	3.1 نصب لوازم جانبی
9	3.1.1 شلنگ بخار
10	3.1.2 لوله های اضافی
10	3.1.3 سری مخصوص کف شوی
11	3.1.4 اداپتور
12	3.1.5 سری بخار پاش
12	3.1.6 پاک کردن سری
12	3.1.7 سری 2.1
13	3.1.8 پر کردن مخزن آب
15 - 18	4.عملکرد دستگاه
15	4.1 اتصال به منبع برق
15	4.2 استفاده از بخار شوی
17	4.3 پر کردن با آب
17	4.4 بعد از اتمام استفاده و نگهداری
19 - 22	5.کلیات
19	5.1 تمیز کردن و شستشو
20	5.2 عیب یابی
21	5.3 قطعات یدکی
22	5.4 اطلاعات فنی

 هشدار
هشدار به مصرف کننده

 احتیاط
خطر در اجزا و واحدها

1. دستورات مهم ایمنی

1.1 منبع تغذیه

لطفاً پیش از اتصال بخارشوی به پریز از تطابق ولتاژ نشان داده شده بر صفحه دزجه با منبع اصلی برق اطمینان حاصل نمایید.

■ وسیله را فقط به پریز با سیم ارت مناسب بزنید.

■ دو شاخه دستگاه را به برق بزنید. پریز برق میبایست با سوکت دو شاخه مطابقت داشته باشد. گاهی به هر نحوی سیم برق به خوبی در پریز وارد نمی شود. از ادپتور و وسایلی که سیم ارت دارند استفاده نکنید. استفاده از دو شاخه های اصلاح شده و سوکت مناسب خطر شوک الکتریکی را کاهش میدهد.

■ ما پیشنهاد می‌دهیم که دستگاه با اتصال یک سوکت محافظ که از یک مدار الکتریکی جدا شده است، کار کند. لطفاً با الکتریکی مشورت نمایید.

■ هرگز دست خیس به دو شاخه نزنید.

اتصال ناقص دو شاخه اصلی به برق سبب می شود دستگاه روشن نشود. در صورت خرابی کابل آنرا با نمونه سالم جایگزین کنید. دستگاه را برای تعمیر به مرکز خدمات پس از فروش بفرستید.

1.2 قابل توجه کاربران

■ در استفاده از دستگاه در حضور کودکان یا معلولین ذهنی نهایت دقت را به کار گیرید.

■ هرگز بخارشوی را با بی توجه در اتاقی که کودکان یا معلولین ذهنی هستند رها نکنید.

■ دستگاه باید دور از دسترس کودکان نگهداری شود.

1.3 قبل از عملکرد دستگاه

■ دستگاه و قطعات یدکی را بررسی نمایید که خراب نباشند.

■ دستگاه خراب یا قطعات یدکی خراب را استفاده نکنید.

■ هرگز از بخارشوی برای انسان، حیوان و گیاهان به کار نبرید. بخارشوی را برای سیستم های الکتریکی یا سیمها به کار نبرید.

■ پیش از بررسی دستگاه را به کار نیندازید. اگر قصد دارید محل کار را ترک کنید دستگاه را خاموش نمایید و دوشاخه را از پریز بیرون بکشید.

■ دستگاه بوسیله ترموستات و تعدیل کننده حرارت مجهز شده تا از افزایش زیاد دما جلوگیری نماید.

■ هنگام استفاده از دستگاه قطعات داغ میشوند بنابراین اجازه دهید ناقطعات سرد شود قبل از اینکه آنها را عوض کنید.

1. دستورات مهم ایمنی

■ هرگز مخزن آب را هنگام استفاده باز نکنید زیرا مخزن تحت فشار است.

■ شاید روی دستگاه نوشته باشند که هنگام استفاده دما بیشتر از 45 درجه سانتی گراد نباید باشد.

■ هرگز دستگاه را در آب یا دیگر مایعات قرار ندهید

■ دستگاه را به دور از باران یا رطوبت نگهدارید. دستگاه برای استفاده در فضای باز مناسب نیست.

■ دستگاه تنها در مخازنی که خالی از آب یا هرگونه مایع دیگری باشد قابل استفاده است.

■ دستگاه را بدون آب در مخزن استفاده نکنید

■ در زمان مناسب قبل از روشن کردن دستگاه در آن آب بریزید.

■ مخزن آب دستگاه را هنگامی که از آن استفاده نمیکنید خالی نمایید.

■ هرگز مخزن را با مایعی جز آب پر نکنید یا افزودنی (همانند عطر یا مواد لکه بر یا مواد دارای الکل) به آن اضافه نکنید زیرا یا به دستگاه آسیب میزند یا استفاده از آن خطرناک میکند.

■ قبل از برگردن مخزن دستگاه دو شاخه را از پریر خارج نمایید و بگذارید دستگاه کاملاً سرد شود.

■ مخزن را بیش از حد پر نکنید از حدبیشینه مدرج روی دستگاه فراتر نروید. از پارچ مدرج یا قیف که دستگاه شامل آن میشود استفاده نمایید.

■ مطمئن شوید که درپوش مخزن آب کاملاً بسته باشد پیش از آنکه از دستگاه استفاده نمایید.

■ دستگاه را فقط از طریق دسته حمل کنید.

به قسمت های داغ دستگاه دست نزنید زیرا طبیعی است که بخار شوی هنگام استفاده داغ می شود.

■ از بخار شوی برای تمیز کردن لباس هایی که بر تن دارید استفاده نکنید.

■ گهگاهی ممکن است مقداری آب از سری لوله خارج شود. این مورد کاملاً طبیعی است و به خاطر تجمع آب است.

■ فشار و گرمای بخار ممکن است تاثیر عکس بر روی بعضی مواد داشته باشد.

■ همیشه قبل از استفاده از بخارشوی روی تکه ای از رویه کار آزمایش کنید که آیا سطح مورد نظر آسیب می بیند یا خیر.

■ از قطعات یدکی اورجینال استفاده نمایید زیرا بخشی از هدف تولید است.

1.4 برای تمیز کردن و شستشو

■ از ریسک کردن بپرهیزید و هیچ گاه خودتان دستگاه را تعمیر نکنید.

■ با مرکز خدمات پس از فروش دستگاه مشورت نمایید تا تعمیر به دست متخصصان با قطعات یدکی اورجینال انجام شود.

■ ابتدا دستگاه را خاموش کنید و دو شاخه را بیرون بکشید و اجازه دهید دستگاه سرد شود پیش از آنکه آنرا تمیز نمایید.

2. مقدمه

2.1.2. قدردانی

این مدل، یک دستگاه فوق العاده همه کاره برای تمیز کردن انواع سطوح مختلف می باشد. تنها با استفاده از بخار با دمای بالاست که میتوان لکه های کثیف را به سرعت پاک نمود از سطوح صاف، وسایل پخت و پز، پنجره هاو آئینه ها که همزمان با آن باکتریهای مضر هم از بین میروند. این روش از لحاظ زیست محیطی پذیرفته شده است که بدون استفاده از بهبوددهنده شیمیایی کپک، گریس و کثیفی کاملاً" از بین می رود.

2.2.2. باز کردن دستگاه

بخارشوی و تمامی لوازم جانبی انرا باز نمایید. محتویات انرا چک نمایید تا کامل باشد. چنانچه جعبه بسته داخلی را نگه داریدمی توانید برای اینکه وسیله را هنگام حمل در ان بگذارید نیاز به نگهداری دیگر بسته ها به مدت طولانی نمی باشد. با فروشنده تماس بگیرید اگر هنگام باز کردن حس کردید دستگاه آسیب دیده است. اگر دستگاه به هر نوعی آسیب دیده باشد، کار نمیکند.

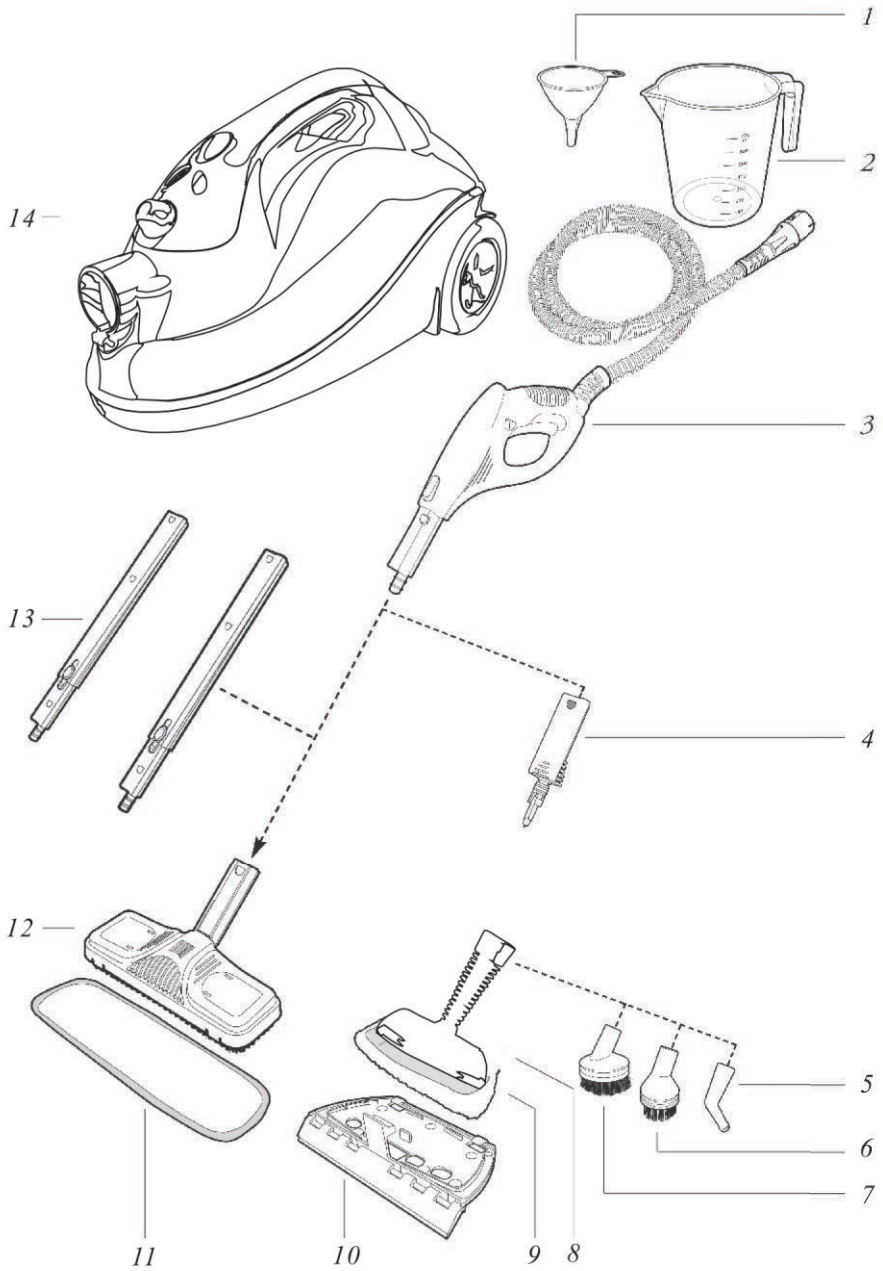
هشدار

مواد داخل بسته بندی را از دسترس کودکان دور نگه دارید زیرا خطر خفگی دارد.

این وسیله شامل قطعاتی به شرح زیر می باشد:

1. قیف
2. پارچ مدرج
3. تفنگ بخار پاش همراه شلنگ بخار و رابط بخار
4. آداپتور بدکی
5. سری بخار پاش
6. برس فلزی
7. برس پلاستیکی
8. سری پنجره پاک کن
9. پوشش پنبه ای
10. سری پنجره پاک ک
11. پارچه بزرگ مخصوص تمیز کردن
12. سری مخصوص کف شویی
13. لوله های افزایش دهنده طول شستشو
14. بخارشوی با پرز اصلی و کابل رابط

2.4 تصویر بخارشوی و لوازم جانبی



3. شروع به کار

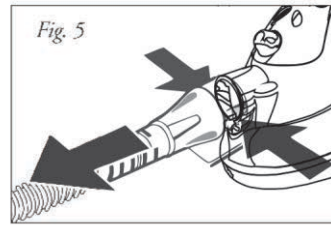
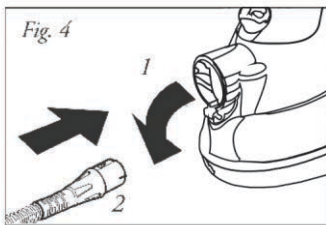
3.1 نصب لوازم جانبی

شلنگ بخار با تفنگ شلیک بخار باید به دستگاه وصل شوند و لوازم جانبی قبل از اینکه از بخارشوی استفاده کنید باید وصل شوند.

3.1.1 شلنگ بخار

اول از همه شلنگ بخار را به سوکت بخار در جلوی دستگاه متصل کنید. رابط شلنگ بخار را محکم در سوکت بخار vsc58

فشار دهید تا در جایش محکم شود. (شکل 4) برای خارج کردن شلنگ بخار دکمه ازادکننده را با دست نگه دارید و به سمت

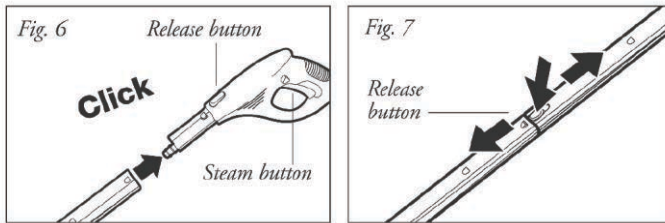


چپ و راست رابط بخار بچرخانید و آنرا از سوکت بخار بیرون بکشید. (شکل 5)

3 شروع به کار

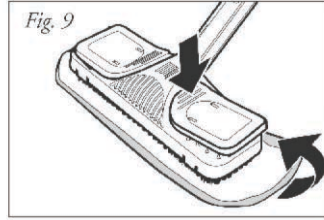
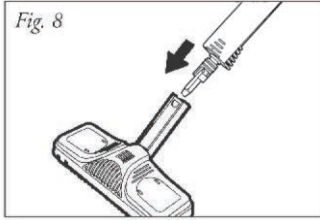
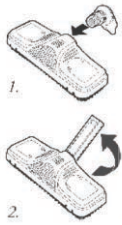
3.1.2 لوله های افزایش دهنده طول شستشو

لوله افزایش دهنده طول را نصب کنید اگر بخارشوی به این منظور استفاده می‌گردد که کف یا نواحی که دسترسی به آن سخت است را تمییز نماید. اینرا انجام دهید و لوله را از انتهای بازش به تفنگ بخار فشار دهید تا بفهمید که دکمه تفنگ بخار به جایش وصل شده است. (شکل 6) یک یا دو لوله اضافه کنید اگر نیاز است. دکمه ازاد کننده را فشار دهید و با حرکتی به سمت پایین لوله ها را مجدد بیرون بکشید. (شکل 7)



3.1.3 سری مخصوص کف شوی

سری مخصوص کف را به انتهای لوله اضافی افزایش دهنده وصل نمایید. مطمئن شوید که سری وصل شده باشد. (شکل 8) سری مخصوص کف برای شستشوی کفپوش های قابل شستشو و دیوار مناسب است. که ممکن است با پارچه تمییز کننده یا بدون آن استفاده شود. اگرچه ما پیشنهاد می کنیم که از پارچه برای حفاظت از سطوح حساسی مانند چوب یا مشمع استفاده نمایید. پارچه تمییز کننده را زیر سری مخصوص کف قرار دهید و کناره های پارچه را از سمت چپ و راست بالا بیاورید و به سری وصل کنید. کناره های داخلی محافظ زرد را فشار دهید سپس شاسی را بکشید و پارچه را در آن قرار دهید. (شکل 9)



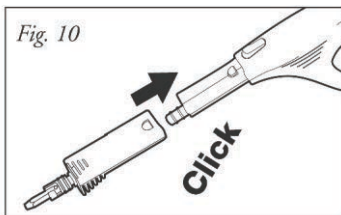
اگاه باشید که سری رابط به خاطر بسته بندی جدا تعبیه شده است. رابط را مانند تصویر نصب کنید. برای اینکه سری مخصوص کف را مجدد خارج نمایید خروج را فشار دهید (شکل 7 را ببینید) و در حرکتی به سمت پایین سری را بیرون بکشید.

3 شروع به کار

3.1.4 اداپتور

به منظور تمیز کردن سطوح مختلف طیف وسیعی از سری هاضمیه بخارشوی است.

ابتدا اداپتور را وصل کنید به طوری که این سری را بتوان به آن وصل کرد. اداپتور متواند مستقیم به تفنگ فشار و انتهای یکی از لوله های اضافی وصل شود. مطمئن شوید که اداپتور محکم در جایش قرار گرفته و وصل شده است. (شکل 10) دکمه ازاد کننده را فشار دهید و با حرکتی به سمت پایین اداپتور را بیرون بکشید.



3.1.5 سری بخار پاش

به اسانی می توانید سری پاشنده فشار را محکم به ادپتور وصل کنید. (شکل 11) این دهانک تمیز کردن گوشه ها و سرویس بهداشتی را به راحتی ممکن میسازد. سری بخارپاش را با حرکتی رو به پایین بیرون بکشید.

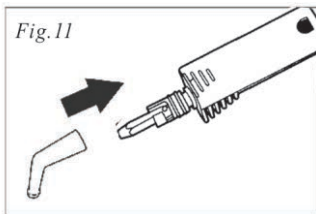


Fig.11

3 شروع به کار

3.1.6 سری برس دار

دو برس ضمیمه را محکم به سری وصل کنید. برس فلزی کوچک حتی کثیفی زیاد همانند رادیاتورهای گرمایی مرکزی، درپوش و نقاط کور را هم از بین میبرد. (شکل 12)

برس پلاستیکی بزرگتر (شکل 13) برای تمیز کردن مواد با حساسیت کمتر همانند فولاد یا سنگ مناسب است. سری برس دار با حرکتی رو به پایین خارج می شود.

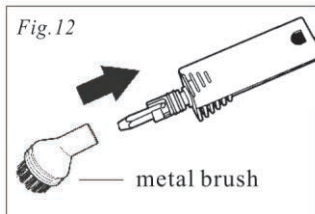


Fig.12

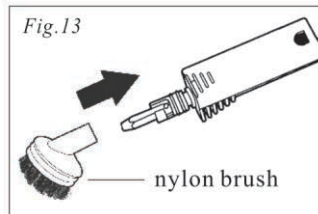
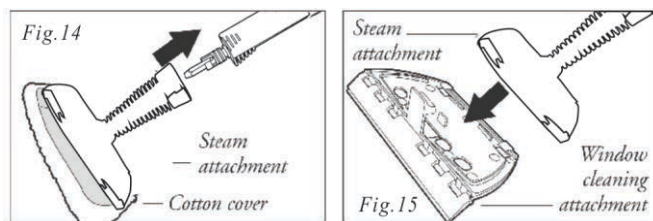


Fig.13

3.1.7 سری 2.1

بخار از سری 2.1 به صورت مستقیم خارج می شود و پاک کننده پنجره به آن متصل می شود. قطعه پاشنده بخار به طور

مستقیم را محکم به سری وصل نمایید. برای محافظت از سطح کار کاور کتانی را دور سری بپیچید. (شکل 14) اگر شیشه، اینبه و پنجره را می خواهید پاک کنید، پاک کننده پنجره را به قطعه پاشنده بخار به طور مستقیم وصل کنید. (شکل 15)

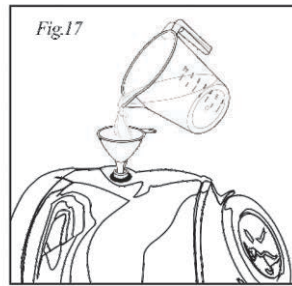
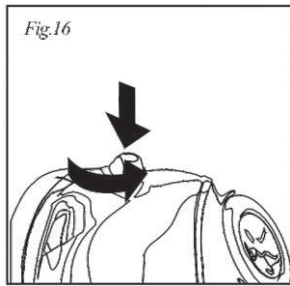


احتیاط:

شیشه اگر یکباره حرارت ببیند می شکند. بخار را از فاصله 20- cm به شیشه بپاشید. به آرامی فاصله را کم نمایید و از فاصله 10-15 cm بپاشید.

3.2 پر کردن مخزن آب

دارای مخزن آبی به گنجایش 1.5 لیتر است. هنگامی که مخزن آب را پر یا خالی می کنید بخارشوی نباید به برق وصل باشد. از قیف و پارچ مدرج برای پر کردن مخزن با آب استفاده نمایید. درپوش مخزن (شکل 16) را رو به پایین نچرخانید بلکه انرا خلاف جهت عقربه های ساعت بچرخانید. هنگامی که دستگاه را با آب پر می کنید از قیف و پارچ مدرج استفاده کنید. (شکل 17)



احتیاط:

اغلب بخارشوی را در نواحی جزئی و غیر قابل روئیت امتحان کنید تا نوسان گرما مشخص شود.

_ بخار شاید باعث سفید شدن چوب صیقلی یا رنگی شود.

_ بخار شاید پلاستیک های براق را بی رنگ نماید.

_ اکریلیک، مخمل و کتان شدیداً " به دمای بخار عکس العمل نشان می دهند.

_ هیچ وقت بدون امتحان کردن روی قسمت های نامشخصی از الیاف از این دستگاه استفاده نکنید.

. بنا به دلایل معقول تولید کننده مسؤل اشیاء، مواد، مردم، حیوانات یا گیاهانی که در اثر استفاده نامناسب از بخار گرما یا استفاده نامناسب از دستگاه آسیب می بینند نیست.

فقط با آب خالص پر کنید بدون افزودن هرگونه افزودنی همانند عطر، الکل ، مواد پاک کننده، زیرا استفاده ان می تواند خطرناک باشد یا به دستگاه آسیب برساند. توصیه می شود از ابهای مقطر برای جلوگیری از رسوب مواد استفاده شود، در صورتیکه آب سختی بالای داشته باش 2.5 mmol/l یا $dh21$. اگرچه آب جوش عمر مفید دستگاه را افزایش می دهد.

احتیاط:

هنگامی که مخزن را پر می کنید بیش از 1.5 لیتر آب در ان نریزید.

کلاهک مخزن را بر خلاف جهت عقربه های ساعت رو به عقب بچرخانید.

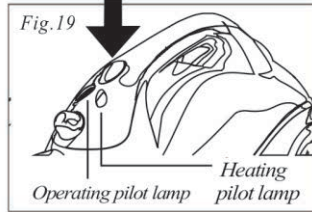
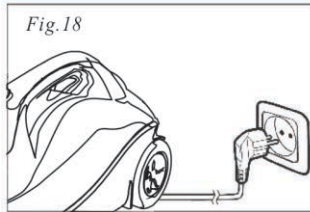
توضیح اضافه:

زمان گرم شدن می تواند کاهش یابد اگر از آب گرم هنگام پر کردن استفاده نمایید.

4 عملکرد دستگاه

4.1 اتصال به منبع برق

دو شاخه دستگاه را به پریز مناسب بزنید و دستگاه را با زدن دکمه روشن/خاموش روشن نمایید.



چراغ سبز شاخص عملکرد دستگاه و چراغ قرمز شاخص گرم شدن دستگاه روشن می شود. چراغ شاخص سبز به محض اینکه دوشاخه به برق وصل شود روشن میشود. پس از اینکه دما بعد از 8 دقیقه به حد نرمال رسید چراغ قرمز شاخص حرارت خاموش می شود. دستگاه اکنون برای استفاده آماده است.

4.2 استفاده از بخار شوی

هشدار:

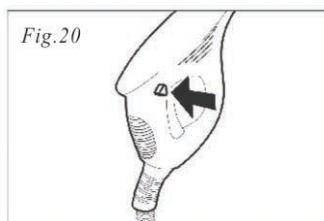
هرگز خروجی های بخار را به سمت انسانها، حیوانها، گیاهان و یا لوازم الکترونیکی نگیرید. (برای مثال توستر مساوی است با نوسان شدید برق)

توجه: بخار باقی مانده تا چند ثانیه پس از اینکه دستگاه را خاموش می کنید از آن خارج می شود.

باز کردن قفل دستگاه (مانند قفل کودک) توسط فشار دادن دکمه مثلثی شکل مشکی رنگی که در قسمت راست لوله بخار سمت چپ (شکل 20) است قفل باز می شود. اگر دکمه بخار در حال کار باشد بخار داغ خارج می شود. اول از همه یک پارچه کهنه را مقابل تفنگ بخار بگیرید تا تمام مایعات اولیه را جذب کند. این کار را تا زمانی که بخار به صورت مستقیم و هماهنگ پخش شود ادامه دهید. اکنون آماده تمیز کردن است.

4 عملکرد دستگاه

توجه: برای جلوگیری از داغ شدن بیش از حد دستگاه، دماسنج طوری تنظیم شده که پس از رسیدن دما به 180 خود به خود قطع می شود. سریعاً از برق بکشید. پس از 30 دقیقه خنک شدن ممکن است دوباره روشن شود. خروجی بخار را برای مدت طولانی روی یک نقطه قرار ندهید. با عقب جلو کردن سعی کنید که لکه مورد نظر را پاک کنید. درجه پخش بخار بسته به نوع لکه و کثیفی میتواند کنترل شود. با پیچاندن در جهت عقربه های ساعت شما میزان بخار را کم می کنید و خلاف جهت آن بخار را بیشتر می کنید. (شکل 21)



از چرخیدن، خم شدن یا یک وری کردن بیش از زاویه 45 درجه جلوگیری کنید. همیشه از اینکه دستگاه روی سطح چرخه‌است اطمینان حاصل کنید. یک مخزن پر نهایتاً برای 50 دقیقه استفاده کافیست. هیچ وقت دستگاه را بدون توجه رها نکنید اگر لازم است دکمه قفل کودک را بزنید.

هشدار:

شلنگ و لوازم هنگام کار داغ می شوند! هنگام تغییر و یا تعویض قطعات بگذارید کمی خنک شود. هیچ وقت هنگامی که دستگاه روشن است مخزن را باز نکنید چون دما بسیار بالاست.

4 عملکرد دستگاه

4.3 پر کردن با آب

در صورت کاهش مقدار بخار خروجی ، مخزن آب می بایست پر شود. دستگاه را با زدن دکمه روشن/خاموش خاموش نمایید. چراغ شاخص سبز خاموش می شود. دکمه خروج بخار بر روی تفنگ را فشار دهید تا باقیمانده بخار خارج شود. دوشاخه را از پریز بکشید و اجازه دهید دستگاه سرد شود.

مراقب باشید آب مخزن با چرخش آن خلاف جهت عقربه های ساعت خارج می شود.

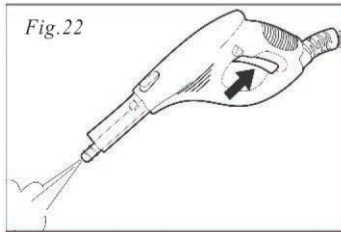
هشدار:

شاید هنگام باز کردن درپوش دستگاه بخار داغ از آن خارج شود. خطر سوختگی با درپوش و مخزن وجود دارد. با استفاده از قیف و پارچ مدرج آب در مخزن بریزید(پر کردن مخزن آب را در صفحه 10 ببینید) و درپوش مخزن را مجدد ببندید. اکنون می توان دستگاه را به برق زد و مجدد آنرا روشن کرد. دستگاه را بلافاصله پس از اینکه چراغ شاخص گرما خاموش شد میتوان استفاده کرد.

4.4 اتمام استفاده از دستگاه و نگهداری آن

دستگاه را خاموش نمایید. چراغ شاخص سبز خاموش می شود. دکمه بخار بر روی تفنگ بخار را فشار دهید(شکل 22) تا بخار باقیمانده خارج شود.

دو شاخه را از پریز بکشید و اجازه دهید دستگاه سرد شود. مخزن اب را خالی نمایید به طوریکه چیزی باقی نماند. (شکل 23)



مخزن اب را تا کاملاً خشک نشده است در بخارشوی قرار ندهید. بخارشوی باید کاملاً سرد شود و سپس انرا کنار گذاشت. دستگاه را جایی نگه دارید که در دسترس کودکان نباشد. لوله اضافی با سری مخصوص کف که به ان وصل شده را چه برای وقفه ای کوتاه هنگام کار و چه برای کنار گذاشتن ان در پشت دستگاه قرار دهید.

5 کلیات

5.1 تمیز کردن و شستشو

هشدار:

قبل از اینکه دستگاه را تمیز نمایید مطمئن شوید که بخار شوی را خاموش کرده اید و دو شاخه را از بریز کشیده اید. دستگاه را تنها با پارچه ای مرطوب تمیز کنید. از هیچ پاک کننده دیگری مانند الکل استفاده نکنید زیرا آسیب رسان است.

ما پیشنهاد می کنیم در صورت استفاده از اب باسختی بالای 1.8 میلی مول مخزن بخارشوی حد اقل 5 بار ابکشی شود. (پر وخالی گردد) آگاه باشید که اب محلی با درجه سختی متفاوت را خوب تکان دهید تا انرا تمیز کند.

سپس اب را کاملاً خالی نمایید و اجازه دهید مخزن کاملاً خشک شود پیش از انکه انرا در دستگاه قرار دهید. تقریباً هر 6 ماه یکبار مخزن را با رسوب گیر بشوید تا عمر مفید بخارشوی افزایش یابد. مخزن را با یک لیتر اب گرم 50 درجه حاوی یک یا دو بسته رسوب گیر بشوید. اجازه دهید رسوب گیر به مدت 30 دقیقه در مخزن بماند سپس اب را با محتویاتش دور بریزید. اگر لازم است این کار را تکرار کنید و سپس مخزن را با اب بشوید.

پایان عمر مفید دستگاه

اگر عمر مفید دستگاه رو به پایان است، به ویژه اگر بد کار می کند دو شاخه را از بریز بیرون بکشید و کابل قدرت را قطع کنید. اگر می خواهید دستگاه را دور بیندازید در جایگاه زباله عمومی بیندازید. با شهرداری محله یا مرکز پذیرش زباله بزرگ تماس بگیرید.

5 کلیات

5.2 رفع اشکالات احتمالی

اول از همه ببینید که آیا خودتان با مطالعه این لیست می توانید ایراد را برطرف نمایید سپس بخارشوی را به مرکز خدمات پس از فروش بفرستید.

اشکال	علت احتمالی	راه حل پیشنهادی
لامپ پیلوت روشن نمی شود	یا دو شاخه را به پریز نزده اید و یا دکمه ON را فشار نداده اید اشکال از پریز است اشکال از سیم است	دو شاخه را به پریز بزنید و یال دکمه ON را فشار دهید پریز را تعویض کنید با مرکز خدمات پس از فروش تماس بگیرید و سیم را تعویض کنید
دستگاه هیچ بخاری تولیدنمیکند	قفل کودک فعال است و مانع خروج بخار می شود مخزن اب خالی است	دکمه روی تفنگ دستگاه را فشار دهید مخزن را با اب پر کنید
جریان بخار خیلی کم است	کنترل کننده جریان بخار روی حد اقل قرار دارد	کنترل کننده جریان بخار را در جهت عقربه های ساعت بچرخانید تا جریان بخار افزایش یابد
زمان زیادی طول می کشد تا دستگاه گرم شود	مخزن اب جرم گرفته است	مخزن را جرم گیری کنید

5 کلیات

5.3 لوازم یدکی

همه لوازم جانبی همانند سری مخصوص کف، اداپتور، برس پلاستیکی و برس فلزی به عنوان لوازم یدکی محسوب می شوند.

شماره قطعه	توصیف	محتوا
V 58-01	سری مخصوص کف با متصل شونده	2 عدد
V 58-02	سری 2.1 (شامل شوینده پنجره)	2 عدد
V 58-03	لوله های اضافی	2 عدد
V 58-04	اداپتور	1 عدد
V 58-05	2 برس و سری پاشنده فشار	3 عدد
V 58-06	قیف و پارچ درجه بندی شده	2 عدد
V 58-07	تیکه اضافی (1 پارچه کف+1 کاور کتانی)	2 عدد
V58-08	تفنگ بخار با شلنگ	2 عدد

5 کلیات

5.4 اطلاعات فنی

نوع دستگاه: بخارشوی

مدل: RAK-SC8010

ولتاژ: 240_220, 50hz

توان مصرفی: 2000w

فشار بخار: حداکثر 4.0 درجه

فشار مجاز: 5 درجه

بهترین ظرفیت کار: حداکثر 1.5 لیتر

ظرفیت مخزن آب: حداکثر 1.8 لیتر

زمان تشکیل بخار: حداکثر 35 دقیقه

زمان گرم شدن: تقریباً 8 دقیقه

میزان جاری شدن بخار: حداکثر 44 گرم بر دقیقه

ابعاد: دستگاه 430.250.260 میلی متر

وزن: دستگاه بدون وسایل جانبی 3.45 کیلوگرم

نحوه صحیح دور انداختن دستگاه

این دستگاه طبق eu نباید با دیگر لوازم خانه دور ریخته شود. به منظور جلوگیری از آسیب های احتمالی به محیط زیست و سلامتی افراد و ایجاد امکان بازیافت مواد تشکیل دهنده دستگاه، از دور انداختن خود سرانه دستگاه خودداری کرده و آن را به ماموران بازیافت تحویل دهید و یا با فروشنده تماس بگیرید. آنها می توانند دستگاه بی استفاده شما را تحویل بگیرند و به بازیافت مفید و بی ضرر آن کمک کنند.



برای ارائه خدمات بهتر
لطفاً نظرات ، پیشنهادات و شکایات
خود را با ما در میان بگذارید.