

**RAK**  
DIGITAL FOR LIFE

پنکه

مدل: RAK-SF 9080

دفترچه راهنما



لطفاً دفترچه راهنما را به دقت مطالعه نموده و آن را برای مراجعات بعدی نزد خود حفظ نمایید.

**RAK**  
WWW.RAKUK.COM

CE

## پنکه پایه دار همراه با ریموت کنترل

دفترچه راهنما:

### نکات ایمنی مهم:

زمانی که یک وسیله برقی مورد استفاده قرار می‌گیرد یک سری نکات ایمنی باید رعایت شود که شامل موارد زیر می‌باشد:

قبل از استفاده از دستگاه کلیه موارد زیر مطالعه گردد.

اخطار: موارد ذیل جهت پیشگیری و پایین آوردن خطر آتش سوزی، شوک الکتریکی و صدمات شخصی ذکر شده است.

۱. افراد مورد اشاره در ذیل نباید از این دستگاه استفاده نمایند. (کودکان، اشخاص دارای نقص عضو، اشخاص دارای اختلال حواسی یا اختلال روانی یا حتی افراد که تجربه و دانش کافی جهت استفاده از این دستگاه را ندارند.) مگر اینکه با نظارت شخصی انجام شود.

۲. مراقب کودکان خود باشید تا از پنکه به عنوان وسیله بازی استفاده نکنند.

۳. محصول تنها جهت استفاده خانگی، تولید و طراحی شده است.

۴. حتما دستگاه را به پریز برق مجزا متصل نمایید. (از سه راهی های مرسوم در منازل استفاده نشود.) خصوصا مدل بشقابی شکل این محصول.

۵. مادامی که از پنکه استفاده نمی کنید آن را خاموش کرده و حتما از پریز برق جدا کنید.

۶. زمانی که دستگاه در نزدیکی کودکان و یا افراد کهنسال است، ضروری است مراقبت و توجه بیشتری شود، همچنین در هنگام ترک مکان حتما پنکه را خاموش نمایید. (پنکه را در مکان بدون مراقبت رها نکنید.)

۷.سیم فن را در جای مناسب قرار دهید و از قرار دادن آن زیر فرش یا پوشاندن آن باقالیچه های تزئینی خودداری کنید. همچنین روی سیم راه نروید و از انجام حرکاتی شبیه این خودداری نمایید. سیم را در محیط شلوغ رها نکنید زیرا ممکن است باعث زمین خوردن اشخاص هنگام مواجه با سیم شود.

۸- در صورت بروز موارد ذیل به هیچ وجه پنکه را روشن نکنید، آسیب دیدگی سیم دوشاخه پنکه، مشاهده عملکرد نامناسب و غیر عادی دستگاه، سقوط دستگاه یا مشاهده هر نوع آسیب دیدگی در قطعات یا عملکرد دستگاه.

۹. در صورت مشاهده آسیب دیدگی در سیم برق، برای جلوگیری از بروز خطر آن را به سرعت تعویض نموده که این آسیب دیدگی می تواند در هنگام تولید کالا در کارخانه به وجود آمده باشد یا توسط سرویسکار ایجاد شده باشد یا اشخاص شبیه این.

۱۰. پنکه را در محیطی قرار دهید که دارای تهویه مناسب باشد همچنین از باز بودن دریچه های تهویه و محل عبور و مرور هوا اطمینان حاصل نمائید. زیرا ممکن است دریچه های تهویه مسدود شده باشند.

۱۱. در هنگام استفاده از پنکه از خطرهایی که ممکن است توسط جسم خارجی وجود بیاید جلوگیری کنید. به طور مثال: انگشت خود یا شیئی دیگری را در لابه لای پره ها وارد نکنید و به هیچ وجه دریچه ای خروج باد و دریچه تهویه را مسدود نکنید.

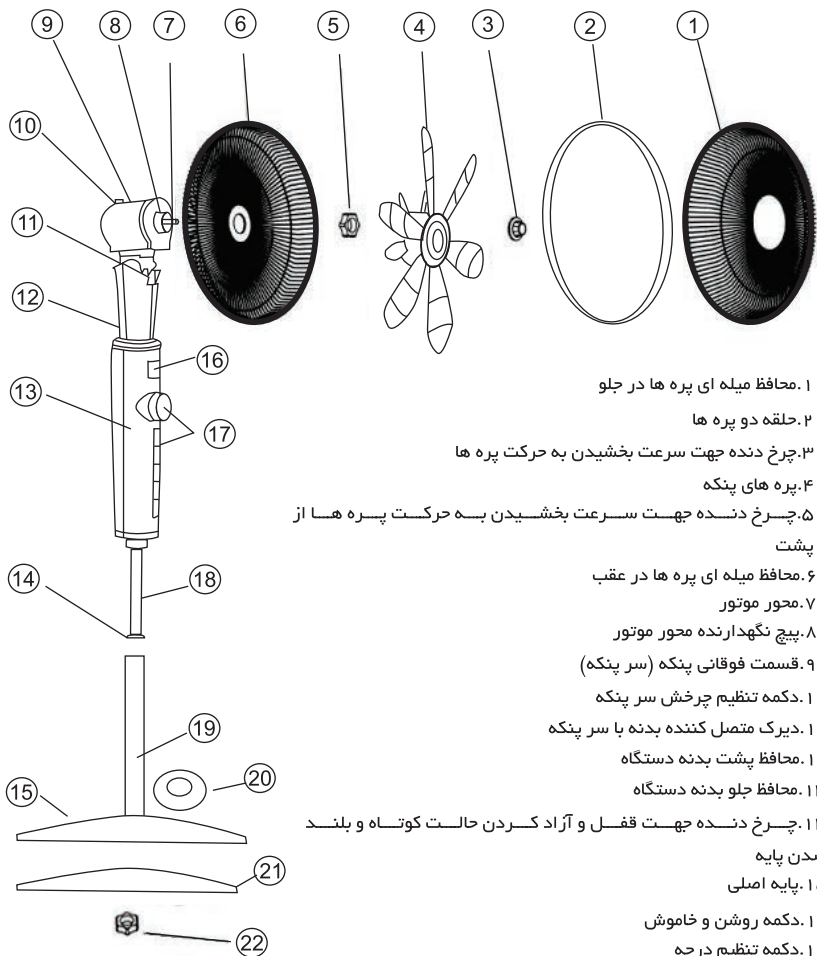
۱۲. پنکه باید در جای مسطح و خشک قرار گیرد.

دستگاه تنها جهت مصرف خانگی است و همچنین این دستورالعمل ها را به دقت به خاطر بسپارید.

### مشخصات فنی دستگاه

شماره مدل	مکش	نوع و میزان ولتاژ	قدرت موتور
RAK-SF9080	400mm	220-240V~50/60Hz	60W

## قطعات و اجزاء دستگاه:



۱. محافظ میله ای پره ها در جلو

۲. حلقه دو پره ها

۳. چرخ دنده جهت سرعت بخشیدن به حرکت پره ها

۴. پره های پنکه

۵. چرخ دنده جهت سرعت بخشیدن به حرکت پره ها از پشت

۶. محافظ میله ای پره ها در عقب

۷. محور موتور

۸. پیچ نگهدارنده محور موتور

۹. قسمت فوقانی پنکه (سر پنکه)

۱۰. دکمه تنظیم چرخش سر پنکه

۱۱. دایرک متصل کننده بدنه با سر پنکه

۱۲. محافظ پشت بدنه دستگاه

۱۳. محافظ جلو بدنه دستگاه

۱۴. چرخ دنده جهت قفل و آزاد کردن حالت کوتاه و بلند شدن پایه

۱۵. پایه اصلی

۱۶. دکمه روشن و خاموش

۱۷. دکمه تنظیم درجه

۱۸. پایه متحرک

۱۹. پایه ثابت

۲۰. کلاهک زیبنتی

۲۱. پایه متحمل وزن کلی دستگاه

۲۲. مهره اصلی جهت سرعت و محکم نگه داشتن پایه

## دستور العمل موتاز کردن (اتصال قطعات)

پرده های دستگاه با روکش میله ای شکل پوشانده شده است. شما باید قبل از راه اندازی روکش میله ای را نصب نمایید.

هشدارها: در هنگام راه اندازی پنکه توجه داشته باشید که تمام قطعات آن به خصوص پایه اصلی جای خودشان باشند و همچنین دقت کنید که حتما پنکه در موقعیت عمودی قرار داشته باشد و آن را روشن کنید و از قرار دادن دستگاه در حالت های خطرناک و روشن کردن آن جدا خودداری نمایید. (خوابیده، سرپایین و...)

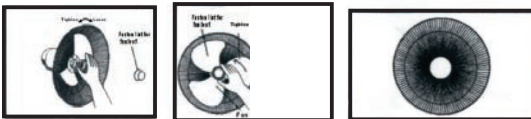
همیشه پنکه را در حالت عمودی قرار دهید. قرار دادن آن در وضعیت های دیگر خطرناک است.

● نحوه وصل کردن پایه ها و قسمت های مختلف پنکه به شرح ذیل می باشد.

الف) جعبه فن را باز کرده و کلیه قطعات را از جعبه خارج کنید.

ب) قسمت بالایی پنکه (اصطلاحاً گنبد پنکه) را به سمت بالا یا پایین تنظیم کنید و سپس با پیچ مخصوص آن را محکم

نمائید.



ج) حتماً از پیچ محکم کننده جهت وصل کردن روکش میله ای با سر پنکه استفاده کنید و سپس پیچ را محکم نموده تا در نتیجه صفحه اصلی پنکه در جای خودش ثابت قرار گیرد.

د) نرده های پشتی و جلویی را به هم وصل کنید و از حلقه روکش میله ای طوری با دقت استفاده کنید که هر دو روکش را به طور ثابت نگهدارد.

### **دستورالعمل راه اندازی دستگاه:**

۱. قبل از استفاده از پنکه اطمینان حاصل کنید که در جای مسطح و ثابت قرار گرفته باشد. اگر پنکه در جای شیب دار یا در وضعیت سقوط قرار گیرد احتمال آسیب دیدگی و خسارت وجود خواهد داشت.

۲. قبل از اتصال سیم برق به دستگاه مطمئن شوید که کلیه دکمه های دستگاه در حالت خاموشی باشد و همچنین دقت کنید که سیم برق در داخل خروجی برق محکم متصل شده باشد.

### **۳. تنظیمات سرعت پنکه:**

۱-۳) راه اندازی به وسیله کنترل: ابتدا دکمه "on/speed" را به جهت روشن نمودن دستگاه فشار دهید و سپس به منظور زیاد یا کم نمودن حرکت پره ها همان

دکمه "on/speed" را مجددا فشار دهید که مقدار افزایش یا کاهش سرعت بین ۸-۱ تغییر خواهد کرد.

۲-۳) راه اندازی توسط دکمه های مشخص شده بر روی بدنه پنکه: برای روش ننمودن پنکه دکمه روی پایه اصلی را فشار دهید و سپس برای کم و زیاد کردن سرعت پنکه از دستگیره مشخص شده استفاده نمائید که برای زیاد کردن، آن را از چپ به راست بچرخانید که سرعت از ۱ تا ۸ افزایش پیدا می کند و برای کم کردن سرعت دستگیره را از راست به چپ بچرخانید که سرعت از ۸ به ۱ کاهش پیدا کند، سرعت دستگاه انتخابی است.

#### ۴. طریقه عملکرد منوی تنظیمات:

برای عملکردهای مختلف دستگاه دکمه "mode" را فشار دهید (هم روی پنل کنترل ، هم روی ریموت کنترل) و بنا به درخواستان گزینه های زیر را انتخاب کنید.

NORMAL WIND باد ملایم

NATURAL WIND باد طبیعی

SLEEP WIND باد زدن مناسب برای هنگام خواب

۵) تنظیمات چرخش سر پنکه:



اگر شما می خواهید که وزش باد در محیط بیشتر شود بر روی کنترل پنل یا ریموت کنترل دکمه ای تعبیه شده است به نام "OSC" که می توانید با فشار دادن آن swing وزش باد را در محیط وسیع تری از اتاق افزایش دهید و با فشردن عدد همان دکمه این عمل را متوقف نمایید این گزینه شرایطی را فراهم می آورد که سر پنکه به طرفین و بالا و پایین حرکت داشته باشد و فضای بیشتری را خنک نماید.

#### ۶) تنظیمات ساعت:

شما می توانید زمان دلخواه خود را برای خاموش شدن پنکه تنظیم نماید به این صورت که ابتدا دکمه "timer" که روی پایه اصلی قرار دارد را فشار دهید، سپس دستگیره روی بدنه را به جهت تنظیم زمان بچرخانید که مقادیر آن بین ۱ تا ۱۲ ساعت متغیر می باشد.

۷) برای خاموش کردن دستگاه تنها کافی است دکمه Off را فشار دهید.

۸) قبل از جدا کردن سیم برق از پریز برق از خاموش بودن کلیه دکمه ها اطمینان حاصل نمایید.

#### دستور العمل جهت نظافت و نگهداری دستگاه

به منظور نگهداری بهتر دستگاه لطفا دستورات زیر را رعایت فرمایید:

۱. قبل از تمیز نمودن دستگاه ابتدا آن را از برق بکشید و اجازه دهید تا کاملا از کار بیفتد.

۲. اجازه ندهید آب در داخل دستگاه نفوذ کند.

۳. همیشه با پارچه های نرم که با مایع ملایم آب و صابون مرطوب شده است، دستگاه را نظافت کنید.

۴. هیچ یک از این موارد را استفاده نکنید: گازوئیل، تینر، بنزین

۵. در صورت بروز خطر در عملکرد دستگاه یا هرگونه عملکرد ناقص به هیچ وجه خودتان اقدام به تعمیر آن نکنید زیرا ممکن است باعث بروز خطرات و یا شک الکتریکی شود.

### تمیز کردن پنکه:

محافظ پره ها و موتور و پایه اصلی را می توان با یک دستمال نرم و مرطوب تمیز نمود، همچنین به هیچ وجه اقدام به جدا کردن تیغه های پنکه نکنید، لطفا اجازه ندهید آب به داخل محفظه موتور یا دیگر قطعات الکتریکی نفوذ نماید.

### نگهداری پنکه داخل انبار:

در زمانی که فصل استفاده از پنکه به پایان رسیده دستگاه باید در مکانی مسطح و خشک نگهداری شود و همچنین دستگاه نباید در معرض گرد و غبار قرار گیرد.

بهترین پیشنهاد می تواند این باشد که دستگاه را در جعبه اصلی اش نگهداری نمایید.



---

پنکھ

مدل: RAK-SF 9080

---