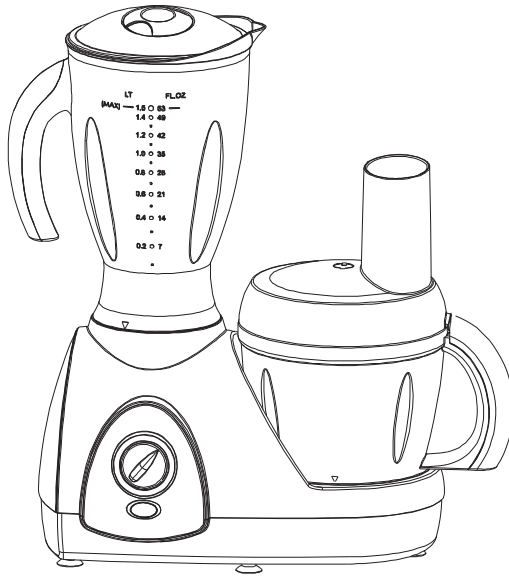




غذاساز

مدل : RAK-FP 6010

دفتريچه راهنما



لطفاً قبل از استفاده از دستگاه تمامی نکات دفتريچه را به دقت مطالعه نماييد.

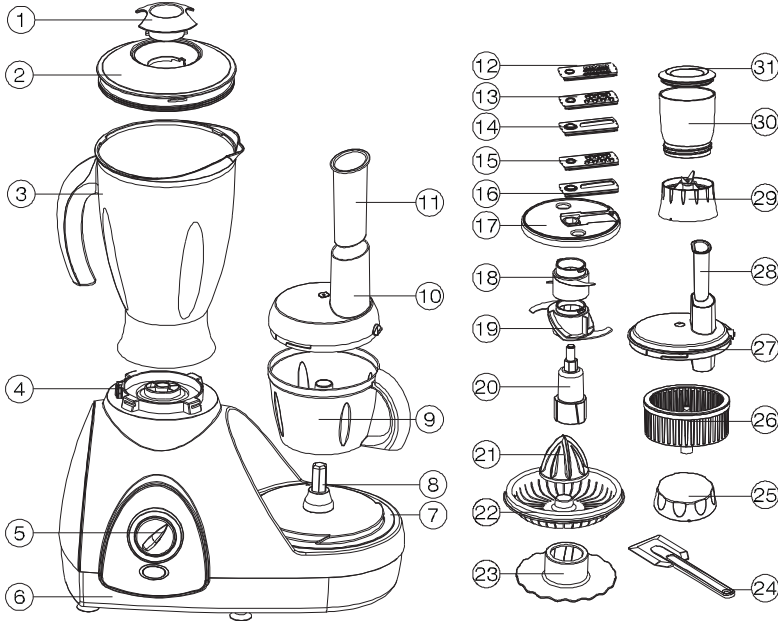


مشخصات فنی

ولتاژ: ۲۲۰-۲۴۰ ولت ، ۵۰ هرتز

توان: ۵۰۰ وات

اجزای مختلف دستگاه:



- | | |
|--------------------------------|--------------------------------------|
| ۱۷- تکیه گاه تیغه | ۱- درپوش مخصوص اندازه گیری |
| ۱۸- تیغه همزن | ۲- درب پارچ مخلوط کن |
| ۱۹- تیغه خرد کردن | ۳- پارچ مخلوط کن |
| ۲۰- تکیه گاه تیغه | ۴- محل اتصال پارچ و بدنه |
| ۲۱- آب پرتقال گیر | ۵- دکمه مربوط به تنظیمات |
| ۲۲- صافی | ۶- دکمه روشن / خاموش کردن دستگاه |
| ۲۳- فیلتر | ۷- محل اتصال پارچ مخصوص آسیاب و بدنه |
| ۲۴- کفگیر | ۸- واشر میله ای پایه پارچ آسیاب |
| ۲۵- درپوش محافظ | ۹- پارچ آسیاب |
| ۲۶- استوانه تفکیک کننده | ۱۰- درب پارچ آسیاب |
| ۲۷- درب استوانه تفکیک کننده | ۱۱- درپوش با ظرف مخصوص اندازه گیری |
| ۲۸- پیمانه استوانه تفکیک کننده | ۱۲- تیغه مخصوص سبب زمینی |
| ۲۹- پایه نگهدارنده آسیاب | ۱۳- تیغه مخصوص ریز ریز کردن مواد |
| ۳۰- پیمانه آسیاب | ۱۴- تیغه خلالی ریز |
| ۳۱- درب پیمانه آسیاب | ۱۵- تیغه خرد کردن مواد |
| | ۱۶- تیغه خلالی کردن مواد |

نکات ایمنی

- این دفترچه حاوی نکات ایمنی مهمی درباره نحوه استفاده و نگهداری درست از دستگاه است. لطفاً آن را به دقت مطالعه نمائید و برای مراجعات بعدی، به خوبی از آن نگهداری کنید.
- از قرار دادن اجزای بسته بندی دستگاه از جمله پلاستیک، فوم، پلی استایرن، میخ و غیره در دسترس کودکان و افراد ناتوان جداً خودداری کنید.
- پیش از اتصال دوشاخه به پریز برق اطمینان حاصل کنید که مشخصات ذکر شده روی برجسب مشخصات دستگاه با منبع الکتریکی منزل شما تطابق داشته باشد. در صورت عدم اطلاع از این موارد با افراد متخصص در این زمینه تماس حاصل فرمائید.
- توصیه می شود که از آداپتور و پریزهای چندشاخه استفاده نکنید. در صورت لزوم، فقط از لوازم جانبی استاندارد و تأیید شده توسط کارخانه استفاده کنید و اطمینان حاصل کنید که مشخصات فنی با دستگاه شما تطابق داشته باشد.
- نصب دستگاه و اجزای آن بدون توجه به دستورالعملهای ذکر شده در این دفترچه سلامتی شما را به خطر می اندازد و ضمانت نامه را باطل می کند.
- از این دستگاه فقط برای مصارف خانگی مانند تهیه غذا استفاده کنید.
- به منظور تأمین ایمنی مراقب باشید:
 - با دستهای خیس و پای برهنه از دستگاه استفاده نکنید.
 - فقط در فضای بسته از این دستگاه استفاده کنید.
 - از دستگاه در مجاورت عناصر اتمسفری از جمله باران، خورشید و ... خودداری کنید.
 - از این که کودکان و افراد ناتوان جسمی، حسی و حرکتی از دستگاه، جداً جلوگیری کنید.
 - هرگز برای قطع اتصال برق دستگاه، سیم یا خود دستگاه را نکشید و برای این کار دوشاخه را بکشید.
 - از اتصال دوشاخه دستگاه به پریز برق به مدت طولانی یا هنگام عدم استفاده از آن جداً خودداری کنید.
 - از فرو کردن دستگاه و اجزای آن در آب یا مایعات دیگر جداً خودداری کنید.
- هرگز خودتان سیم دستگاه را تعویض نکنید و برای تعویض آن با افراد متخصص تماس حاصل فرمائید.
- در صورتیکه دستگاه از جایی افتاده است یا نحوه عملکرد آن دچار مشکل شده است، آن را خاموش کرده و از استفاده از آن جداً خودداری کنید و با مراکز مجاز خدمات پس از فروش تماس حاصل فرمائید تا از قطعات اصلی برای تعمیر دستگاه استفاده کنند.
- از دور انداختن دستگاههای غیرقابل استفاده در سطل های معمولی زباله جداً خودداری کنید.
- ما مسئولیت آسیب دیدن کاربران یا حیوانات را به خاطر نصب یا استفاده نادرست از دستگاه نمی پذیریم.

■ حداکثر مدت زمان استفاده متوالی از دستگاه یک دقیقه است. پس از یک دقیقه، دستگاه را خاموش و هشت دقیقه بعد دوباره از آن استفاده کنید. بنابراین وقتی ۵ دقیقه از دستگاه استفاده می کنید، باید ۳۰ دقیقه خاموش باشد تا سرد شود.

نحوه استفاده از دستگاه برای اولین بار

- برای آشنایی با اجزای تشکیل دهنده این دستگاه، این دفترچه راهنما را به دقت مطالعه فرمائید.
- پیش از استفاده از دستگاه همه اجزاء و قسمت هایی را که با غذا در تماس است بشوئید. (به بخش مربوط به «تمیز کردن» دستگاه مراجعه کنید. هشدار!
- ۱- هنگام استفاده از تیغه ها، خارج کردن آن ها از پارچ و هنگام تمیز کردن آنها خیلی مراقب باشید زیرا آنها خیلی تیز هستند.
- ۲- این دستگاه برای استفاده افرادی که ناتوانایی های جسمی، حسی و روحی دارند، یا دانش و آگاهی کافی برای استفاده صحیح از دستگاه را ندارند. طراحی نشده است. در صورتیکه این افراد از دستگاه استفاده می کنند، نظارت افراد مسئول لازم و ضروری است.
- ۳- مراقب باشید کودکان با دستگاه بازی نکنند.
- ۴- در صورتیکه سیم دستگاه خراب است، باید توسط کارخانه سازنده یا نماینده خدمات پس از فروش آن و یا افراد متخصص جایگزین شود تا از ایجاد خطر جلوگیری شود.
- ۵- پیش از تعویض لوازم جانبی یا دیگر اجزای دستگاه، حتماً آن را خاموش کنید.
- ۶- هنگام استفاده از تیغه ها، به خصوص هنگام خارج کردن آنها از پارچ، هنگام تخلیه پارچ و زمان تمیز کردن دستگاه، خیلی مراقب باشید.

▲ بدون قرار دادن درب پارچ، هرگز آن را روشن نکنید.

نحوه استفاده از دستگاه

این غذا ساز، امکان تهیه بسیاری از ترکیبات لازم برای پختن انواع مواد غذایی را برای شما فراهم می کند، برای نتیجه مطلوب و بازدهی بیشتر دستگاه دستورالعملهای زیر را دنبال کنید.

نوجه

هرگز پیش از حد تعیین شده، مواد غذایی نریزید. از ریختن آب گرم تر از ۷۵°C در پارچ دستگاه جداً خودداری کنید.

هزار که از دستگاه استفاده می کنید، دستورالعملهای زیر را دنبال کنید.

- هرگز دستگاه روشن را رها نکنید.
- در صورت خالی بودن دستگاه آن را روشن نکنید.
- به اجزای متحرک دستگاه دست نزنید.
- هرگز انگشتان یا اشیاء خارجی را وارد دهانه باز درب دستگاه نکنید.
- برای فشار دادن مواد درون پارچ دستگاه با دست جداً خودداری کنید.
- از ریختن مواد سفت مانند گوشت یخ زده، استخوان و هسته مواد در دستگاه جداً خودداری کنید.
- هرگز پیش از خاموش کردن دستگاه درب آن را باز و قطعات آن را تعویض نکنید.
- هرگز پیش از برداشتن تیغه، مواد پارچ دستگاه را تخلیه نکنید.

A: پارچ مخلوط کن

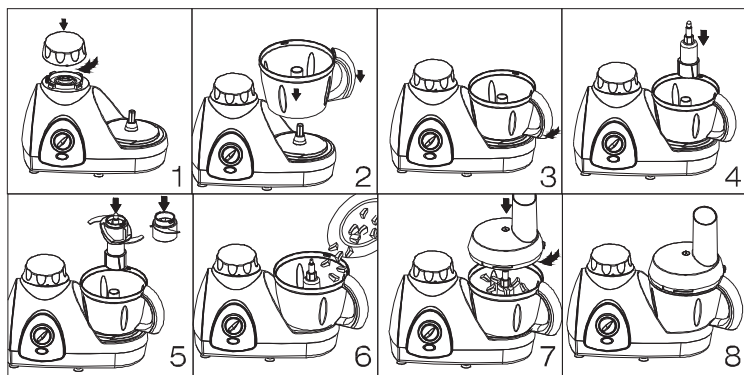
I: قابلیت خرد کردن مواد

- همان طور که در تصویر (۱) نشان داده شده است، درب محافظ پارچ را روی آن بگذارید و آن را محکم ببندید.

- پارچ پلاستیکی را روی پایه مربوط به آن قرار دهید و همانطور که در تصاویر ۲ و ۳ نشان داده دسته آن را در جهت عقربه های ساعت بچرخانید تا محکم شود.
- حلقه نگهدارنده تیغه را روی میله وسط پارچ قرار دهید و آن را فشار دهید. سپس تیغه را همانند تصاویر ۴ و ۵ روی نگهدارنده محکم و ثابت کنید.

هشدار: تیغه دستگاه خیلی تیز است، هنگام استفاده از دستگاه فقط اجزای پلاستیکی آن را لمس کنید.

- مواد غذایی (به عنوان مثال گوشت) را همانطور که در تصویر ۶ نشان داده شده است، در پارچ بریزید. به خاطر داشته باشید که مواد غذایی را باید خرد کنید. (تقریباً 2CM X 2CM X 2CM).
- مانند تصویر ۷ درب پارچ را ببندید و آن را بچرخانید تا محکم شود.
- سیم برق دستگاه را به پریز وصل کنید، مانند تصویر ۸ دکمه تنظیمات دستگاه را بچرخانید. (در این صورت سرعت، مرحله به مرحله افزایش می یابد. حالت Pulse بیشترین سرعت را دارد.
- پس از اتمام استفاده از دستگاه، دکمه تنظیم سرعت را روی «0» قرار دهید. پس از اینکه تیغه کاملاً از حرکت باز ایستاد، مواد غذایی را از پارچ خارج کنید.



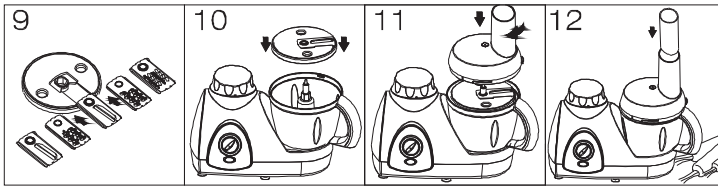
II: قابلیت مخلوط کردن مواد

برای استفاده از قابلیت مخلوط کردن، همان مراحلی را که برای قابلیت خرد کردن مواد دنبال کردید انجام دهید. فقط تیغه را عوض کنید و تیغه شماره ۱۵ را داخل پارچ قرار دهید. این تیغه برای مخلوط کردن موادی مانند تخم مرغ، سوپ و ... بکار می رود.

III: قابلیت خلالی کردن مواد

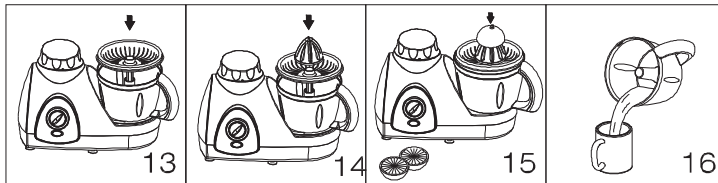
- درب محافظ را روی بدنه قرار دهید و آن را محکم کنید.
- تیغه خلالی کردن مواد را مانند تصویر ۹ روی نگهدارنده تیغه قرار دهید، این تیغه مواد را به شکل خلالی خرد می کند.
- ابتدا پارچ را روی پایه دستگاه قرار دهید و آن را در جهت عقربه های ساعت بچرخانید. سپس همانطور که در تصویر شماره ۱۰ نشان داده شده است ، نگهدارنده تیغه را روی میله وسط پارچ قرار دهید.
- درب پارچ را ببندید و آن را بچرخانید تا محکم شود. سپس دوشاخه را به پریز برق وصل کنید. برای تعیین سرعت دکمه تنظیم سرعت را بچرخانید. مواد غذایی را از دهانه روی درب پارچ به آرامی وارد کنید. برای این که مواد غذایی را به راحتی وارد پارچ کنید، با استفاده از پیمانه اندازه گیری ، طبق شکل ۱۱ و ۱۲، مواد را به داخل پارچ فشار دهید.

- وقتی که استفاده از دستگاه به پایان رسید، دکمه تنظیم سرعت را روی «0» بگذارید. پس از توقف کامل تیغه، مواد غذایی را درون پارچ بریزید.



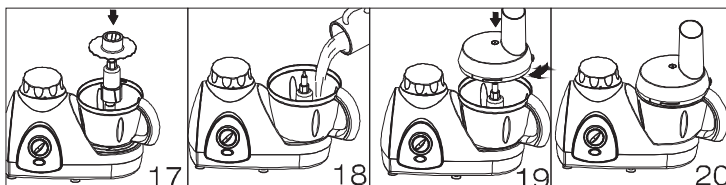
IV. قابلیت آمیوه گیری

- ۱- ابتدا پارچ را روی بدنه دستگاه قرار دهید. سپس پارچ را در خلاف حرکت عقربه های ساعت بچرخانید تا محکم شود. سپس فیلتر صاف کننده و آب پرتقال گیر آب میوه گیری را مانند تصاویر ۱۳ و ۱۴ درون پارچ قرار دهید.
- ۲- سیم برق را به پریز برق وصل کنید و دکمه دستگاه را روی «۱» قرار دهید.
- ۳- پرتقال را از وسط نصف کنید. سپس به آرامی یک نیمه آن را روی آب پرتقال گیر قرار دهید و به آرامی به طرف پایین فشار دهید. (تصویر ۱۵)
- ۴- آب میوه را در یک ظرف بریزید و در صورت تمایل با جاشنی مخلوط کنید.



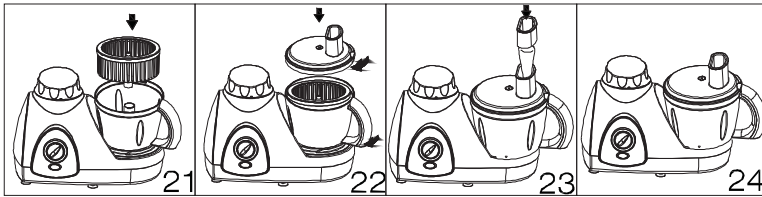
V. صفحه مخصوص همزن

- ۱- ابتدا پارچ را روی پایه دستگاه قرار دهید و آن را در خلاف جهت عقربه های ساعت بچرخانید تا محکم شود.
 - ۲- تیغه محافظ را روی میله وسط پارچ قرار دهید. سپس صفحه مخصوص همزن را روی تیغه محافظ قرار دهید. مواد غذایی را در پارچ بریزید و درب پارچ را ببندید. دکمه تنظیم سرعت دستگاه را روی «۲» قرار دهید.
- نکات :** برای هم زدن سفیده تخم مرغ اطمینان حاصل کنید که دمای تخم مرغ ها کمتر از دمای اتاق نباشد.



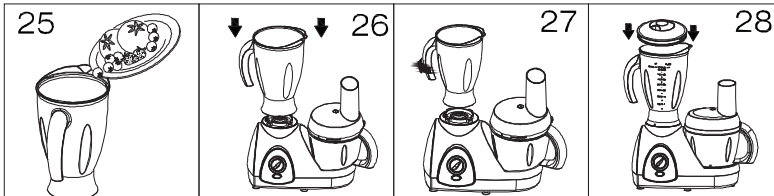
VI. استوانه تفکیک کننده

- ابتدا درپوش محافظ را روی پایه مخصوص آب میوه گیری بگذارید.
 - پارچ مخصوص آسیاب را روی پایه قرار دهید و آن را در خلاف جهت حرکت عقربه های ساعت بچرخانید تا جایی که محکم شود، سپس استوانه تفکیک کننده را روی میله وسط پارچ قرار دهید.
 - درب پارچ را ببندید و آن را بچرخانید تا محکم شود. سیم برق دستگاه را به پریز وصل کنید. دکمه تنظیم سرعت را روی سطح ۲ قرار دهید. مواد غذایی را از شیارهای درب پارچ درون پارچ بریزید و با استفاده از پیمانانه درب استوانه را تفکیک کننده، مواد غذایی را به آرامی وارد پارچ کنید. (به تصاویر ۲۱ تا ۲۴ توجه کنید)
- توجه : با استوانه تفکیک کننده می توانید تا 0.20L لیتر آب میوه بگیرید.



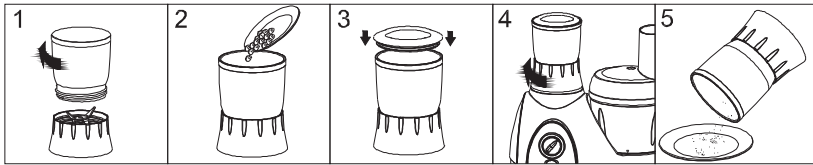
B: پارچ آب میوه گیر

- پارچ آب میوه گیر را روی بدنه دستگاه قرار دهید و آن را در جهت خلاف حرکت عقربه های ساعت بچرخانید تا محکم شود. درب پارچ را محکم ببندید.
- مواد غذایی را درون پارچ بریزید و پارچ را روی پایه بدنه دستگاه بگذارید و آن را محکم کنید.
- سیم برق دستگاه را به پریز وصل کنید و دستگاه را روشن کنید. دکمه تنظیم سرعت دستگاه را به دلخواه تنظیم کنید. (حالت Pulse بیشترین سرعت را دارد)
- هنگام مخلوط کردن مواد می توانید مقداری مایعات از جمله روغن یا خامه را به مواد بیافزایید.
- دکمه تنظیم سرعت را روی «0» قرار دهید و دستگاه را خاموش کنید، مواد داخل پارچ را تخلیه کنید.



C: ظرف آسیاب

- همانند تصاویر ۱ تا ۴، ظرف آسیاب را روی پایه آن قرار دهید و آن را محکم کنید.
- مواد مورد نظرتان را دورن ظرف بریزید و سپس درب ظرف را ببندید و اطمینان حاصل کنید که محکم بسته شده است.
- اکنون ظرف آسیاب را روی بدنه دستگاه قرار دهید و دکمه تنظیم سرعت را روی ۳ یا ۴ قرار دهید. پس از آسیاب مواد، مواد داخل ظرف را تخلیه کنید.



فهرست مواد

| قابلیت | مواد | حداکثر مقدار مواد | حداکثر زمان | |
|-------------------------|-----------|-------------------|-------------|--------------|
| | | | خرد کردن | تکه تکه کردن |
| خرد و تکه تکه کردن مواد | Murphy | 400g | 50s | 30s |
| | هندوانه | 400g | 50s | 30s |
| | هویج | 400g | 50s | 30s |
| ریز کردن و هم زدن | گوشت | 300g(10g/piece) | 30s | |
| | ژامبون | 300g(15g/piece) | 30s | |
| | پیاز | 400g(20g/piece) | 30s | |
| | تخم مرغ | شش زرده تخم مرغ | 25s | |
| | توت فرنگی | 200g | 25s | |
| | پنیر | 100g | 20s | |
| | بادام | 100g | 20s | |
| | فندق | 100g | 20s | |
| استوانه تفکیک کننده | تخم مرغ | ۵ زرده تخم مرغ | 15-20s | |
| | تخم مرغ | ۴ سفیده تخم مرغ | 15-20s | |
| | خامه | 250mL | 15-20s | |
| | | | | |

پارچ مخلوط کن

| حداکثر زمان | حداکثر مقدار مواد | ماده |
|-------------|-------------------|-----------|
| 30s | 250g | سیب |
| 30s | 300g | پرتقال |
| 30s | 250g | انگور |
| 30s | 250g | توت فرنگی |

حجم مواد: 20X20X20 mm³/pc، آب ۴۰۰ میلی لیتر

پارچ آسیاب

| حداکثر زمان | حداکثر مقدار مواد | ماده |
|-------------|-------------------|-------------|
| 20s | 40g | بادام |
| 20s | 40g | بادام زمینی |
| 20s | 40g | فندق |
| 20s | 40g | گردو |

هشدار



این علامت نشان می دهد که این محصول یا سایر لوازم برقی را نباید در سطل های زباله عادی دور بریزید برای پیشگیری از آسیب دیدن محیط زیست و سلامتی افراد، برای دور ریختن این محصول، از روش درست استفاده کنید. برای این کار با شخص فروشنده یا شهرداری محل زندگی خود تماس حاصل فرمائید. آنها می توانند به روش صحیح و مناسب آن را بازیافت کنند.

نحوه تمیز کردن دستگاه

پیش از تمیز کردن دستگاه، سیم برق آن را از پریز برق بکشید. برای تمیز کردن بدنه دستگاه از یک پارچه نرم و مرطوب استفاده کنید. هرگز بدنه دستگاه را نشویید و آن را در آب یا مایعات دیگر فرو نکنید. همه لوازم جانبی دستگاه را می‌توانید به صورت دستی یا با استفاده از ماشین ظرفشویی بشویید:

- برای شستن لوازم جانبی دستگاه به طور دستی، از آب ولرم و مایع ظرفشویی استفاده کنید. هنگام استفاده از تیغه‌های استیل احتیاط کنید زیرا خیلی تیز هستند.
- برای شستن لوازم جانبی با استفاده از ماشین ظرفشویی، آن را در بالاترین طبقه قرار دهید و اطمینان حاصل کنید که دمای آب بیش از 50°C نباشد. برای شستن لوازم جانبی دستگاه از مواد شیمیایی و فرسایشگر استفاده نکنید.

نکته : پس از اتمام استفاده از دستگاه، اطمینان حاصل کنید که باقی مانده مواد مانع حرکت اجزاء مختلف دستگاه نشده باشند. در صورت لزوم از یک برس نرم برای تمیز کردن مواد باقی مانده استفاده کنید. پیش از این کار حتماً سیم برق دستگاه را از پریز بکشید. تیغه‌های دستگاه را نمی‌توانید تیز کنید. در صورتیکه کند شده‌اند و به درستی کار نمی‌کنند، آنها را جایگزین کنید. برای خرید لوازم جانبی مخصوص دستگاه با مراکز مجاز خدمات پس از فروش تماس حاصل فرمائید.

ذخیره
پیش از استفاده از دستگاه اطمینان حاصل کنید که همه لوازم جانبی آن خشک باشند. این غذاساز طوری طراحی شده است که هنگام عدم استفاده از دستگاه بتوانید همه لوازم جانبی را درون پارچ قرار دهید.

توجه :

برای پیشگیری از ایجاد خطر، حتماً پیش از استفاده، لوازم جانبی را از پارچ خارج کنید.



برای ارائه خدمات بهتر
لطفاً نظرات ، پیشنهادات و شکایات
خود را با ما در میان بگذارید.