



چرخ گوشت و آبمیوه گیری

مدل: RAK-MJ6090

دفترچه راهنما



لطفاً قبل از استفاده از دستگاه تمامی نکات دفترچه را به دقت مطالعه نمایید.



اخطار

۱. لطفاً قبل از استفاده از دستگاه دفترچه راهنما را با دقت بخوانید.
۲. این دستگاه تنها برای استفاده خانگی تعبیه شده است.
۳. لطفاً قبل از استفاده از دستگاه چک کنید که ولتاژ برق منزلتان با ولتاژ روی دستگاه منطبق باشد.
۴. هنگامیکه سیم برق آسیب دیده است به مرکز خدمات پس از فروش مراجعه کنید. هرگز سعی نکنید خودتان آنرا تعمیر یا تعویض کنید.
۵. به منظور پیشگیری از آسیب دیدگی دستگاه، لطفاً از دستگاه در کنار آب داغ یا احاق گاز استفاده نکنید و همچنین سیم برق را روی سطوح تیز (برنده) یا داغ نگذارید.
۶. اگر سیم برق یا دیگر اجزای دستگاه آسیب دیده است، لطفاً استفاده از آن را متوقف کنید.
۷. لطفاً پیش از استفاده مطمئن شوید که اجزای دستگاه به درستی نصب شده باشند.
۸. لطفاً آچیل یا مواد سفت را درون دستگاه نریزید تا صافی آن خراب نشود.
۹. لطفاً هنگامیکه دستگاه روشن است دست خود را به آن نزدیک نکنید. لطفاً هنگامیکه غذا درون لوله گیر می کند از باطوم استفاده کنید. استفاده از وسایل دیگر به جز باطوم ممنوع است. چشم خود را زیاد به دستگاه نزدیک نکنید، زیرا ممکن است باعث پاشیدن آبمیوه شود.
۱۰. کودکان و افراد ناتوان نباید از این دستگاه استفاده کنند. به کودکان اجازه ندهید با دستگاه بازی کنند.
۱۱. لطفاً پس از استفاده دوشاخه را از پریز بکشید.
۱۲. به منظور جلوگیری از بروز خطر، از لوازم جانبی ساخته شده توسط دیگر تولید کننده ها استفاده نکنید.
۱۳. این دستگاه پس از ۲۰ دقیقه استفاده به دلیل داشتن سیستم حفاظتی هوشمند متوقف می شود. سپس ۲۰-۳۰ دقیقه صبر کنید تا دستگاه خنک شود. این کار باعث افزایش عمر مفید دستگاه می شود.
۱۴. هنگامی که محصول لبریز می شود یا گیر می کند، دستگاه صدای دی دی می دهد و متوقف می شود. لطفاً هنگامیکه صدای هشدار متوقف شد از دستگاه استفاده کنید.

۱۵. هنگامیکه دستگاه به طور متوالی بوق میزند یا صفحه کلید آن کار نمی کند بررسی کنید که مواد غذایی به آن نچسبیده باشد. لطفاً پس از تمیز کردن مجدد امتحان کنید. اگر همچنان مشکل برطرف نشد، دستگاه را برای تمیز کردن به مرکز خدمات پس از فروش بفرستید.

۱۶. مواد اولیه را به تکه های کوچک خرد کنید. لطفاً پیش از آنکه آنها را در دستگاه بریزید پوست کنید و هسته آنها را جدا کنید.

۱۷. مواد غذایی سرشار از فیبر مانند نیشکر نباید درون دستگاه ریخته شوند زیرا باعث قفل شدن و آسیب تیغه دستگاه میشود.

۱۸. لطفاً بدنه دستگاه را درون آب یا دیگر مایعات قرار ندهید یا آنرا زیر شیر آب نشویید. لطفاً از پارچه برای تمیز کردن دستگاه استفاده کنید.

۱۹. به منظور جلوگیری از تغییر شکل اجزای دستگاه، آنها را به منظور ضدعفونی کردن درون ماکروویو نگذارید. لطفاً اجزا و قطعات را درون ماشین ظرفشویی نگذارید.

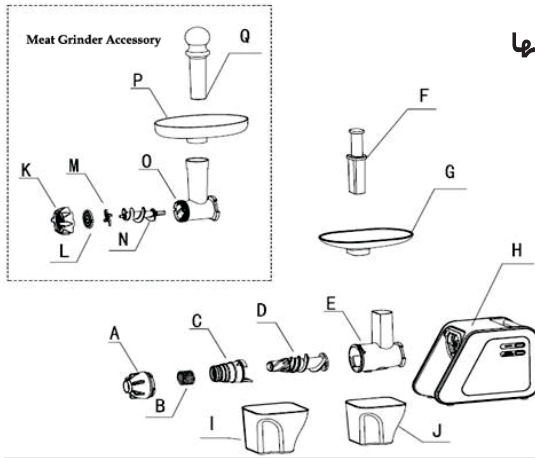
۲۰. لطفاً اجزا و قطعات دستگاه را در معرض گرما قرار ندهید.

۲۱. لطفاً از آب با دمای زیر ۶۰ درجه سلسیوس برای شستن مخزن آبمیوه و مخزن تقاله استفاده کنید.

۲۲. لطفاً از مایع جرم گیر برای شستن قطعات استفاده نکنید.

۲۳. دستگاه ممکن است به هنگام مصرف به خود رنگ بگیرد، نگران نباشید زیرا اتفاقی طبیعی است و به دستگاه آسیبی نمی رساند

اجزای اصلی و عملکرد آنها



لوازم جانبی آبمیوه گیری		
کد	نام	عملکرد
A	مهبره گلویی	به گلویی متصل می شود که خروج تفاله را شامل می شود
B	صافی دوم	برای بار دوم آبمیوه را صاف می کند
C	صافی اول	آبمیوه و تفاله را جدا می کند
D	چرخ ماریچ	میوه را له می کند
E	گلویی	لوله ای که مواد غذایی را داخل آن می ریزیم و آبمیوه گرفته می شود
F	باطوم	مواد اولیه را فشرده می کند
G	سینی	مواد اولیه را نگه می دارد
H	بدنه	نیروی لازم برای آبمیوه گیری را مهیا می کند
I	مخزن تفاله	محل نگهداری تفاله
J	مخزن آبمیوه	محل نگهداری آبمیوه
لوازم جانبی چرخ گوشت		
K	مهبره گلویی	تیغه های خردکننده را کنترل می کند
L	شبه	خروج گوشت را کنترل می کند
M	تیغه	گوشت را به تکه های کوچک خرد می کند

N	چرخ ماریچ	گوشت را به تیغه خردکننده می فرستد
O	گلوبی	گوشت به این قسمت می رود
P	سینی گوشت	گوشت را نگه می دارد
Q	باطوم	باعث ورود غذا به گلوبی می شود

ویژگی ها:

موتور این دستگاه قوی است و صدای کمی تولید می کند. این دستگاه از تکنیک فشردن و له کردن میوه به وسیله چرخش یواش بهره مند است. آمیوه زود فاسد نمی شود و طعم و مزه آن حفظ می شود.

اولین بار استفاده از دستگاه

۱. بسته بندی را باز کنید و همه اجزا را روی میز بگذارید.
۲. همه اجزا به جز بدنه را با آب گرم بشویید و سپس آنها را خشک نمایید.
۳. لطفاً دستگاه را طبق دستورالعمل های زیر نصب کنید.



عملکرد دکمه ها:

« روشن/خاموش »: هنگامیکه شما این دکمه را فشار می دهید، دستگاه شروع به کار می کند. پس از ۲۰ دقیقه کارکردن مداوم دستگاه به طور اتوماتیک خاموش می شود و زنگ هشدار آن به صدا در می آید. اگر شما نیاز به استراحت دارید این دکمه را مجدد فشار دهید. پس از ۲۰ دقیقه استفاده از دستگاه، آنرا به مدت ۲۰ دقیقه خاموش کنید تا کاملاً سرد شود.

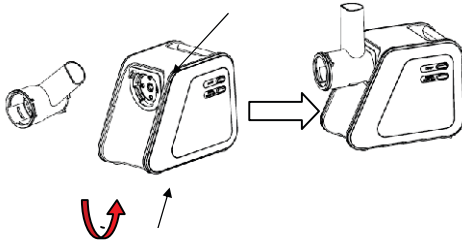
« عملکرد معکوس »: هنگامیکه مواد غذایی گیر کرده است یا تفاله به شکل غیر عادی بیرون می آید، این دکمه را بزنید تا چرخ ماریچ معکوس کار کند و میوه گیر کرده خارج شود و سپس دکمه « روشن/خاموش » را بزنید. اگر می خواهید موتور معکوس کار کند، لطفاً دستتان را روی دکمه نگه دارید، برای متوقف کردن آن دستتان را از روی دکمه بردارید. اگر این دکمه را فشار دهید هنگامیکه چرخ ماریچ به سمت جلو حرکت می کند، یا دکمه « روشن/خاموش » را فشار دهید، هنگامیکه چرخ ماریچ معکوس عمل می کند، حتی پس از چند دقیقه دستگاه کار می کند.

« تفکیک »: اگر شما می خواهید گلوبی را از بدنه جدا نمایید، لطفاً دستتان را روی دکمه نگه دارید و گلوبی را در جهت عقربه های ساعت بچرخانید. اگر این کار را نکنید گلوبی جدا نمی شود.

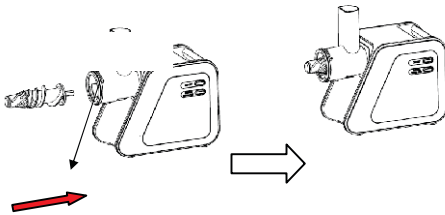
نحوه نصب دستگاه:

نصب آبمیوه گیری

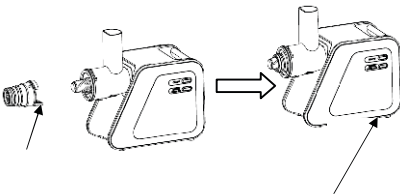
۱. کوپل گلوپی را به بدنه وصل کنید، سپس آنرا در خلاف جهت عقربه های ساعت بچرخانید، هنگامیکه صدای «تق» شنیدید، گلوپی به درستی نصب شده است.



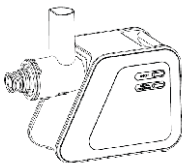
۲. میله چرخ ماریچ را وارد جایگاه چرخ ماریچ کنید. (اگر آن نصب نمی شود کمی آنرا بچرخانید)



۳. نگهدارنده فلزی صافی را به گلوپی قفل کنید.

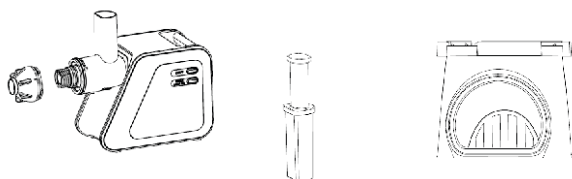


۴. صافی دوم را روی صافی اول نصب کنید.



۵. الف) مهره گلوبی را به گلوبی وصل کنید علامت (▲) مهره گلوبی باید مستقیماً با علامت (▲) گلوبی رو بروی هم قرار گیرند، سپس مهره گلوبی را در خلاف جهت عقربه ساعت بچرخانید تا زمانیکه علامت (▲) مهره گلوبی در راستای علامت (□) گلوبی قرار گیرد.

ب) سینی را روی ستون گلوبی قرار دهید و مخزن آبمیوه و تفاله را زیر مجرای خروجی آبمیوه قرار دهید. اکنون می توانید از آبمیوه گیری استفاده نمایید.



عملکرد

۱. قبل از اینکه دستگاه را روشن کنید مطمئن شوید که قطعات به درستی نصب شده اند.

۲. لطفاً میوه را به تکه های $۲,۵ \times ۴,۵$ سانتی متر خرد کنید به طوریکه لوله وارد کردن میوه نگیرد.

توجه :

الف) لطفاً از سبزی و میوه تازه استفاده کنید زیرا آبمیوه بیشتری می دهند.

ب) موز، انبه و انجیر را پیشنهاد نمی کنیم زیرا آبمیوه کمی می دهند.

ج) هسته میوه هایی مانند آلو، گیلان، هلو و همانند آنها را جدا کنید. پوست میوه هایی مانند هندوانه و آناناس را بکنید. میوه های دارای پوست نازک و میوه های دیگر مانند سیب، گلابی، هویج، انگور، توت فرنگی را تنها با آب تمیز بشویید. آب چند میوه بیشتر پیشنهاد می شود زیرا ویتامین و مواد مغذی بیشتری دارد.

د) مواد غذایی مانند ذرت و کاکائو را درون دستگاه نریزید زیرا صافی و چرخ مارپیچ آسیب می بینند.

۵) آب گیری میوه های دارای فیبر زیاد مانند نیشکر نیز امکان پذیر است.

۳. دستگاه را روشن کنید و میوه را درون آن بریزید سپس با باطوم آنها را به پایین بفرستید. اجازه دهید دستگاه بیش از ۲۰ دقیقه کار کند، هنگامیکه آبمیوه گیری بیش از ۲۰ دقیقه کار کند به طور خودکار خاموش می شود، لطفاً " ۲۰ دقیقه منتظر بمانید تا دستگاه کاملاً " خنک شود. اگر میوه گیر کرده، دستگاه چند دقیقه به طور خودکار معکوس عمل می کند و صدا می دهد. پیش از استفاده مجدد لوله ورود مواد غذایی را تمیز کنید.

توجه: استفاده از چنگال، قاشق، دست و هر وسیله دیگری به جای باطوم ممنوع است. هنگامیکه میوه در آن گیر کرد، لطفاً ابتدا دکمه « عملکرد معکوس» را فشار دهید و سپس دکمه « روشن/خاموش » را فشار دهید اگر مشکل برطرف نشد، لطفاً دستگاه را خاموش کنید و میوه گیر کرده را در بیاورید.

۴. میوه های نرم و تفاله دار مانند توت فرنگی، گوجه فرنگی، پرتقال و همانند اینها را با میوه های کمی سفت ولی آبدار ترکیب کنید.

۵. پس از استفاده دکمه روشن/خاموش را بزنید و دوشاخه را از پریز بکشید.

تمیز کردن و نگهداری:

۱. پیش از تمیز کردن دوشاخه را از پریز بکشید و اجازه دهید دستگاه خنک شود. ۲. لطفاً پس از استفاده دستگاه را تمیز کنید.

۳. لطفاً از مسواک برای تمیز کردن صافی استفاده کنید. از اسکاچ نرم برای شستن گلوبی، چرخ ماریچ، باطوم و سینی گوشت با آب استفاده کنید.

۴. بدنه دستگاه را درون آب یا دیگر مایعات قرار ندهید و آنرا با پارچه نرم مرطوب تمیز کنید و سپس آنرا خشک نمایید.

۵. اجزا و قطعات را خشک کنید پس از آن دستگاه را نصب کنید و در آخر هم آنرا در محلی خشک نگه دارید.

اطلاعیه: بعضی از میوه ها مانند هویج رنگ می دهند که برای پاک کردن آن از دستمال تمیز استفاده کنید.



براي ارائه خدمات بهتر
لطفاً نظرات ، پیشنهادات و شکایات
خود را با ما در میان بگذارید.